

Pauvreté et exclusion sociale

**Forum régional pour la solidarité et l'inclusion sociale
Agglomération de Longueuil**

Luc Dallaire, M.A.T.D.R.

Surveillance de l'état de santé de la population

27 octobre 2011



Plan de la présentation

- **Cadre d'analyse**
- **Définitions**
 - Pauvreté
 - Exclusion sociale
- **Choix des indicateurs**
- **Données démographiques**
- **Seuil de faible revenu (SFR)**
- **Défavorisation matérielle**
 - Revenu personnel moyen (et médian)
 - Population occupant un emploi (taux d'emploi)
 - Personnes sans aucun certificat, diplôme ou grade
- **Défavorisation sociale**
 - Familles monoparentales
 - Personnes séparées, divorcées ou veuves
 - Personnes vivant seules (et âgées de 65 et plus vivant seules)
- **Défavorisation matérielle et sociale**
 - Carte des variations régionales par aires de diffusion
- **Faits saillants**



Cadre d'analyse

- Participation de la DSP de la Montérégie à la préparation d'un portrait de situation sur la pauvreté et exclusion sociale dans l'agglomération de Longueuil.
- Dans le cadre de l'élaboration par la CRÉ de l'agglomération de Longueuil, d'un plan d'action en lutte contre la pauvreté pour son territoire et du Plan d'action gouvernemental pour la solidarité et l'inclusion sociale 2010-2015.
- Analyse d'indicateurs de surveillance de l'état de santé de la population reconnus comme étant pertinents pour la lutte à la pauvreté.
- Présentation de faits saillants au Forum régional pour la solidarité et l'inclusion sociale :
 - comparaison de l'agglomération à la Montérégie et au Québec;
 - variations inter municipales des constituantes de l'agglomération;
 - analyses différenciées selon le sexe (ADS) pour l'agglomération.



Définitions

Pauvreté

Article 2 de la Loi visant à lutter contre la pauvreté et l'exclusion sociale :

- [...]condition dans laquelle se trouve un être humain qui est privé des ressources, des moyens, des choix et du pouvoir nécessaires pour acquérir et maintenir son autonomie économique ou pour favoriser son intégration et sa participation à la société¹.

¹ Assemblée nationale, (2002). Loi visant à lutter contre la pauvreté et l'exclusion sociale, L.R.Q., c. L-7.



Définitions

Exclusion sociale

- **Constats du Centre d'étude sur la pauvreté et l'exclusion (CEPE) :**
 - les législateurs n'ont pas statué sur une définition de l'exclusion sociale et les débats sur cette question sont nombreux;
 - dans ce contexte, il est avisé de considérer les diverses définitions proposées dans la littérature.¹

¹ CEPE, Centre d'étude sur la pauvreté et l'exclusion, *Prendre la mesure de la pauvreté : proposition d'indicateurs de pauvreté, d'inégalités et d'exclusion sociale afin de mesurer les progrès réalisés au Québec, Avis au ministre*, 2009, 75 pages.



Choix des indicateurs

- Variables des recensements 2001 et 2006 de Statistique Canada, reconnues en fonction des définitions présentées
- Données démographiques
- Population vivant sous le seuil de faible revenu (SFR)
- Indicateurs associés à l'indice de défavorisation de Pampalon et Raymond
 - Défavorisation matérielle
 - Revenu personnel moyen (et médian)
 - Population occupant un emploi (taux d'emploi)
 - Personnes sans aucun certificat, diplôme ou grade
 - Défavorisation sociale
 - Familles monoparentales
 - Personnes séparées, divorcées ou veuves
 - Personnes vivant seules (et âgées)
- Analyse différenciée selon le sexe (ADS) pour l'agglomération



Données démographiques

Répartition de la population selon l'âge, agglomération de Longueuil et ses municipalités, Montérégie et Québec, 2001 et 2006

	0-5 ans	6-17 ans	18-64 ans	65 ans et plus	Population totale		Taux d'accroissement 2001-2006
	%	%	%	%	Nb	%	%
Agglomération de Longueuil	5,6	14,7	65,8	13,8	385 535	100,0	3,7
Longueuil	5,6	14,5	67,0	12,8	229 330	59,5	1,6
Brossard	5,4	14,4	67,2	13,0	71 155	18,5	9,4
Saint-Lambert	5,5	12,9	55,9	25,7	21 595	5,6	2,6
Boucherville	6,0	15,4	63,8	14,8	39 060	10,1	7,7
Saint-Bruno-de-Montarville	6,1	17,5	62,6	13,8	24 385	6,3	2,3
Montérégie	6,2	15,8	64,9	13,0	1 357 720		6,4
Québec	6,0	14,6	65,2	14,3	7 546 130		4,3

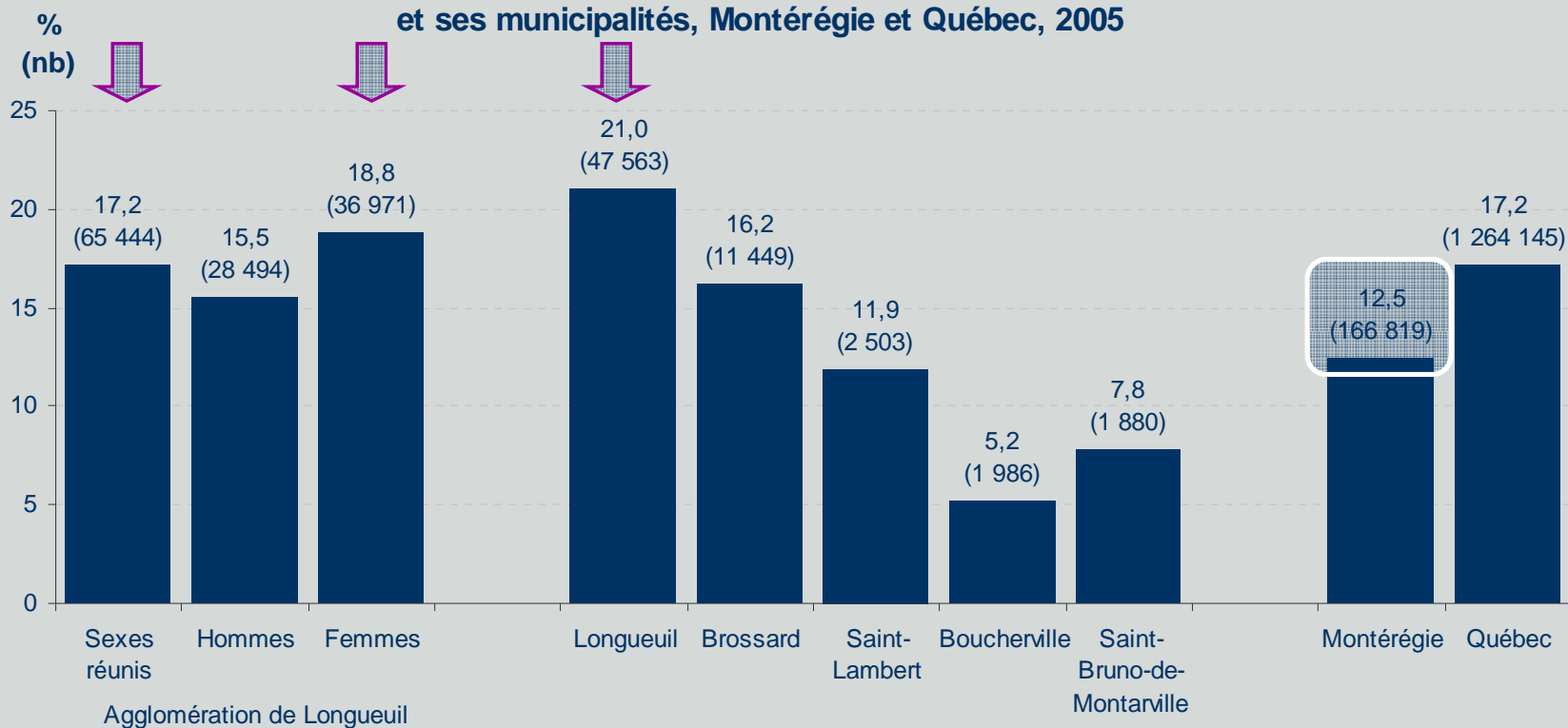
Source : Statistique Canada, Recensement de 2001 et 2006.

Production : équipe Surveillance de l'état de santé de la population, DSP Montérégie, octobre 2011.



Seuil de faible revenu (SFR)

Proportion de la population et nombre de personnes dans les ménages privés vivant sous le seuil de faible revenu avant impôt selon le sexe, agglomération de Longueuil et ses municipalités, Montérégie et Québec, 2005



Note : seules les données pour l'agglomération de Longueuil sont présentées selon le sexe.

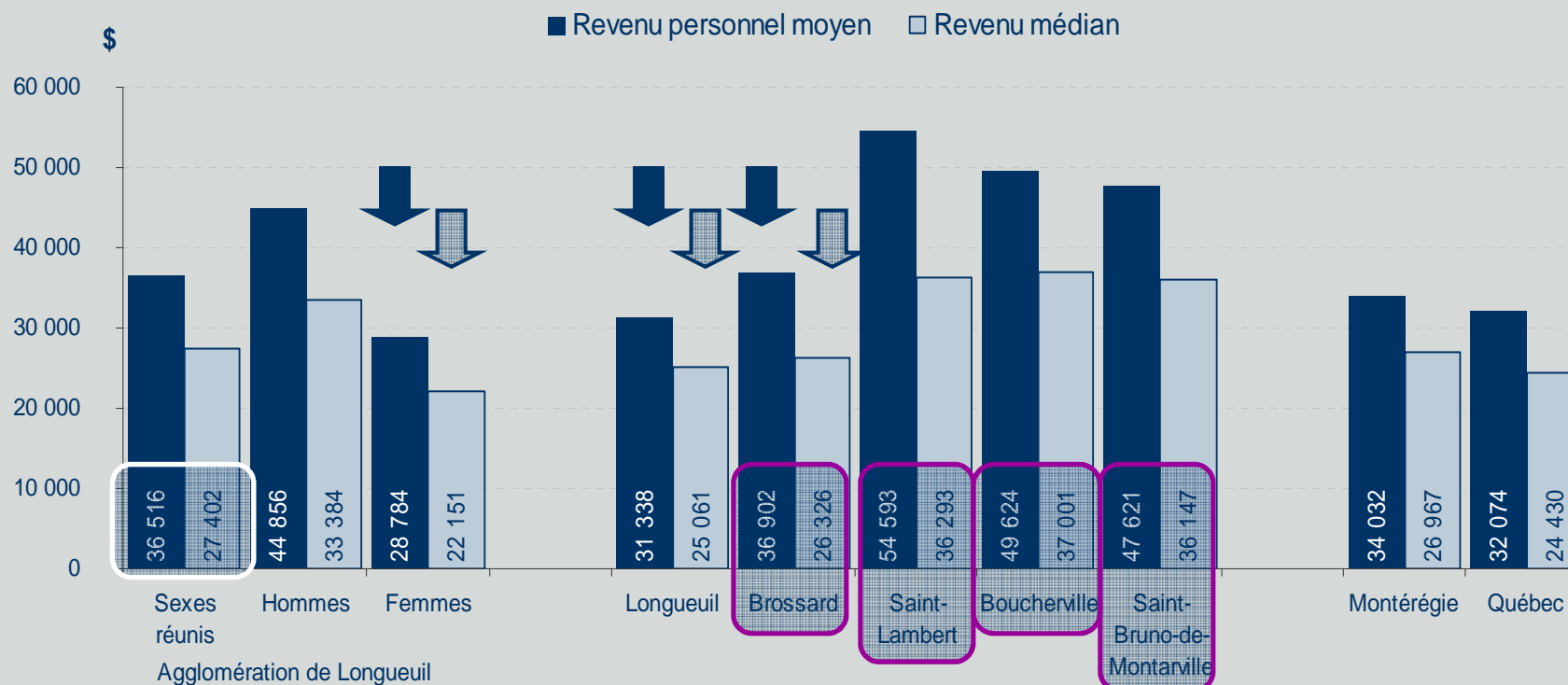
Source : Statistique Canada, Recensement 2006.

Production : équipe Surveillance de l'état de santé de la population, DSP Montérégie, octobre 2011.

Défavorisation matérielle

Revenu personnel moyen (et médian)

Revenu personnel moyen et médian (\$) selon le sexe, population de 15 ans et plus, agglomération de Longueuil et ses municipalités, Montérégie et Québec, 2005



Note : seules les données pour l'agglomération de Longueuil sont présentées selon le sexe.

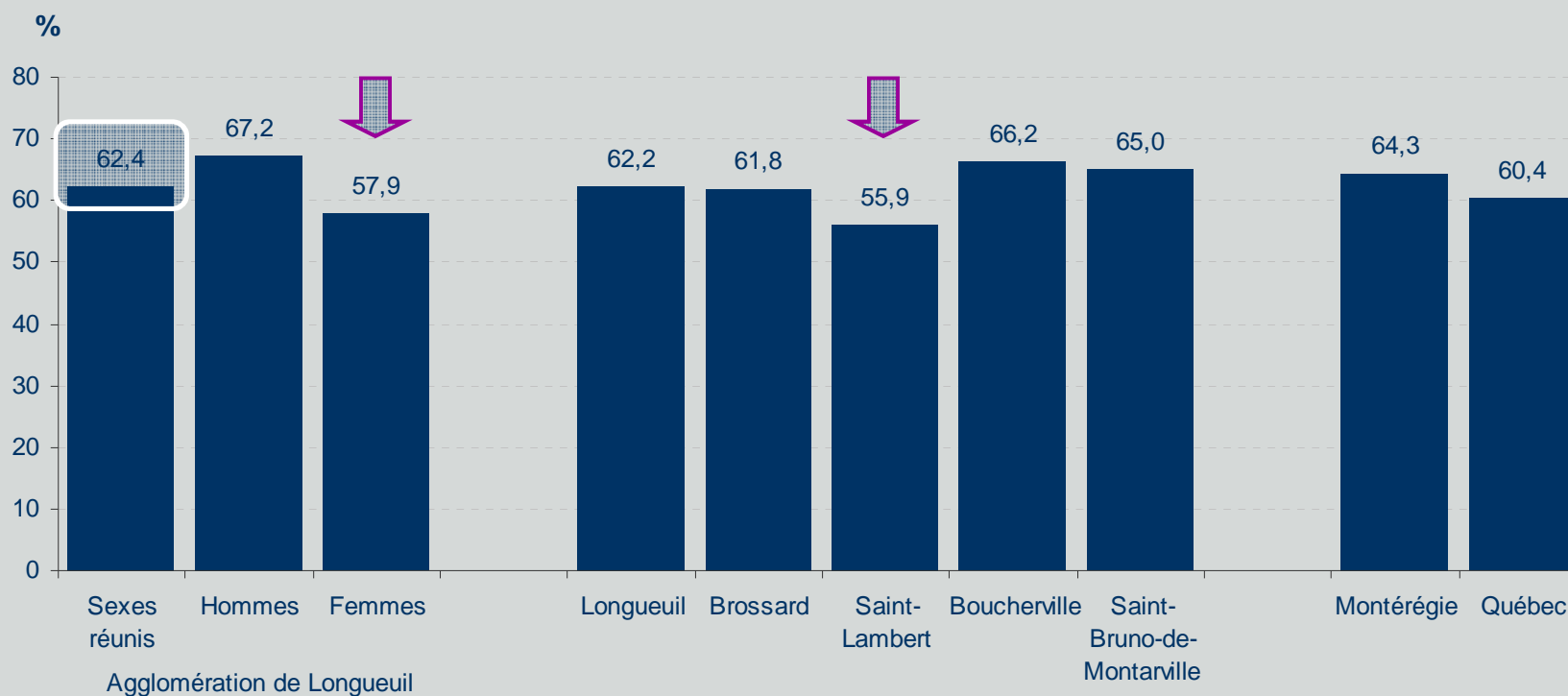
Source : Statistique Canada, Recensement 2006.

Production : équipe Surveillance de l'état de santé de la population, DSP Montérégie, octobre 2011.

Défavorisation matérielle

Population occupant un emploi (taux d'emploi)

Proportion de la population occupant un emploi (taux d'emploi) selon le sexe, population de 15 ans et plus, agglomération de Longueuil et ses municipalités, Montérégie et Québec, 2006



Note : seules les données pour l'agglomération de Longueuil sont présentées selon le sexe.

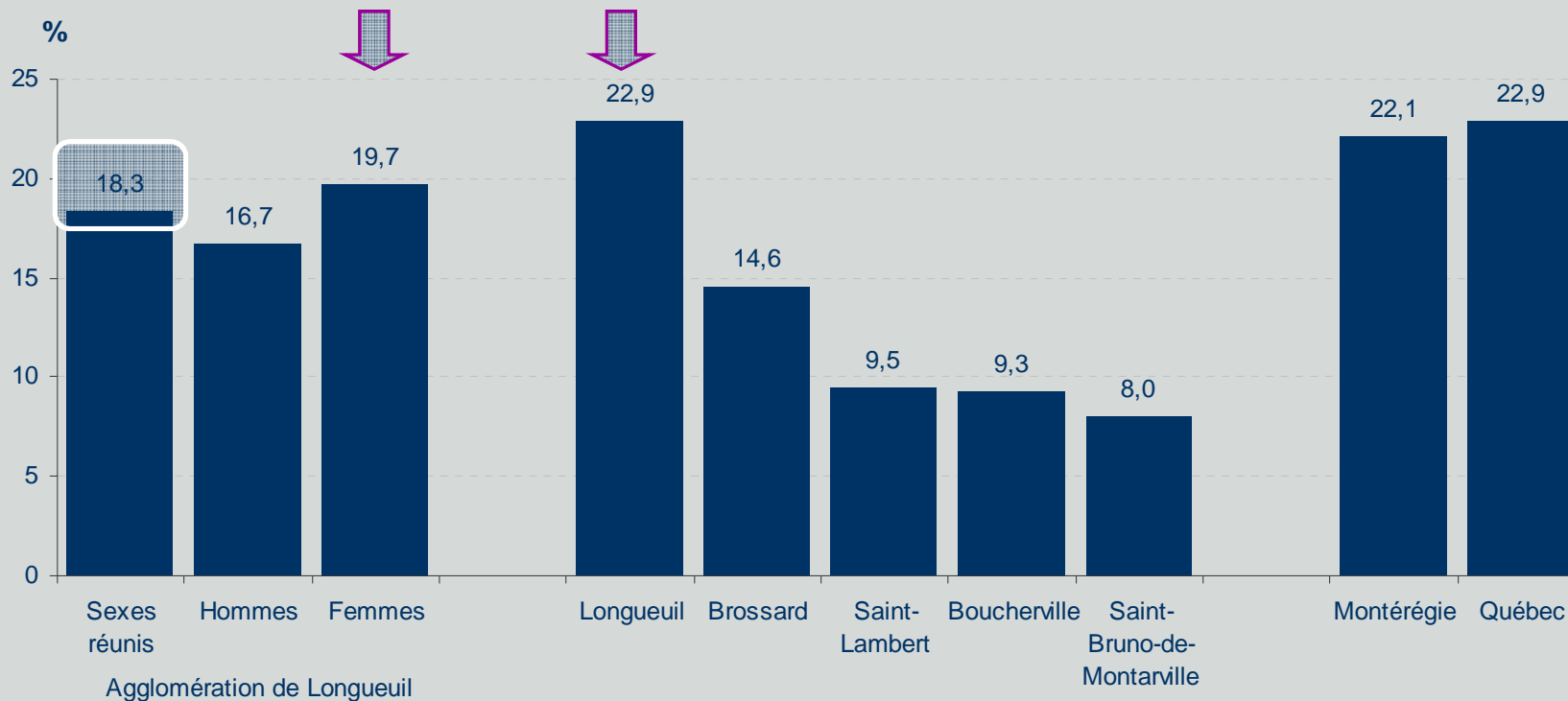
Source : Statistique Canada, Recensement 2006.

Production : équipe Surveillance de l'état de santé de la population, DSP Montérégie, octobre 2011.

Défavorisation matérielle

Personnes sans aucun certificat, diplôme ou grade

Proportion de personnes sans aucun certificat, diplôme ou grade selon le sexe, population de 25 ans et plus, agglomération de Longueuil et ses municipalités, Montérégie et Québec, 2006



Note : seules les données pour l'agglomération de Longueuil sont présentées selon le sexe.

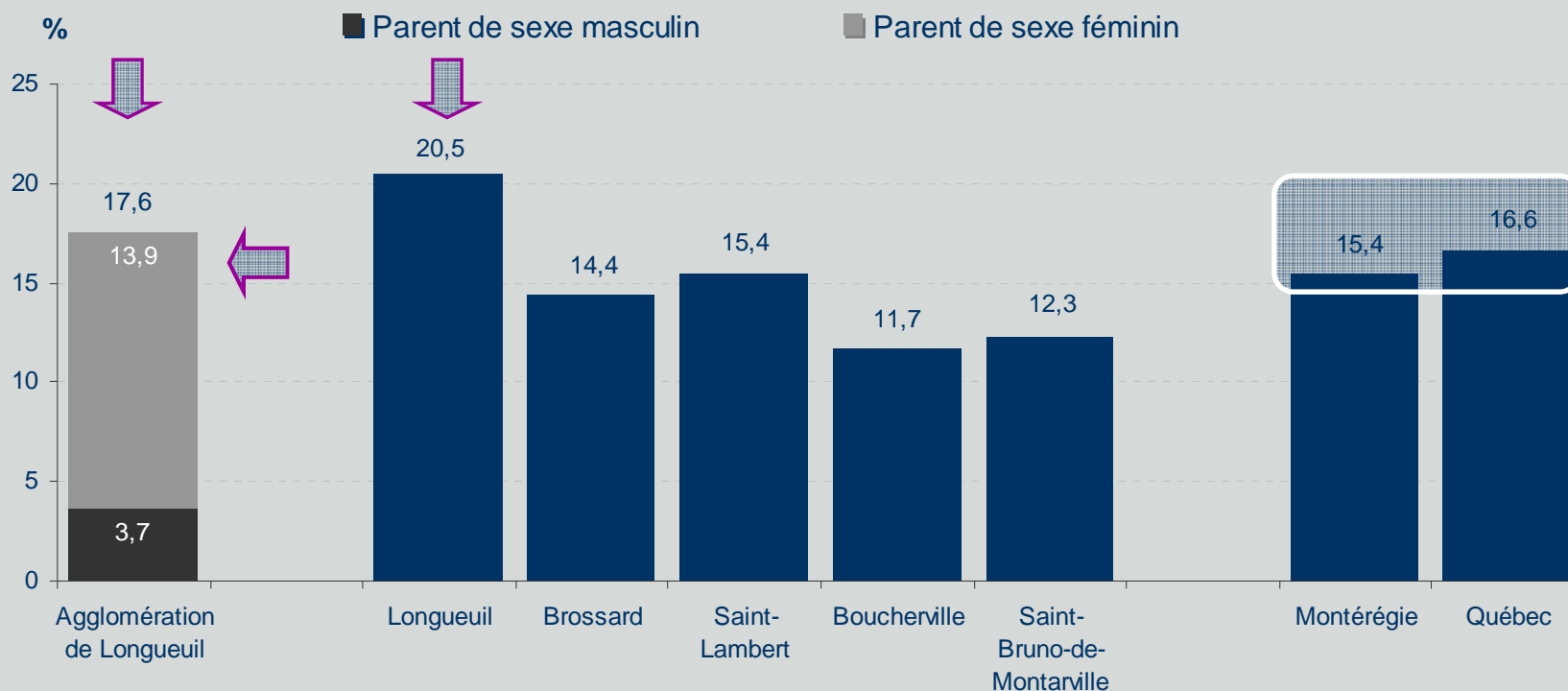
Source : Statistique Canada, Recensement 2006.

Production : équipe Surveillance de l'état de santé de la population, DSP Montérégie, octobre 2011.

Défavorisation sociale

Familles monoparentales

Proportion de familles monoparentales selon le sexe du parent, agglomération de Longueuil et ses municipalités, Montérégie et Québec, 2006



Note : seules les données pour l'agglomération de Longueuil sont présentées selon le sexe.

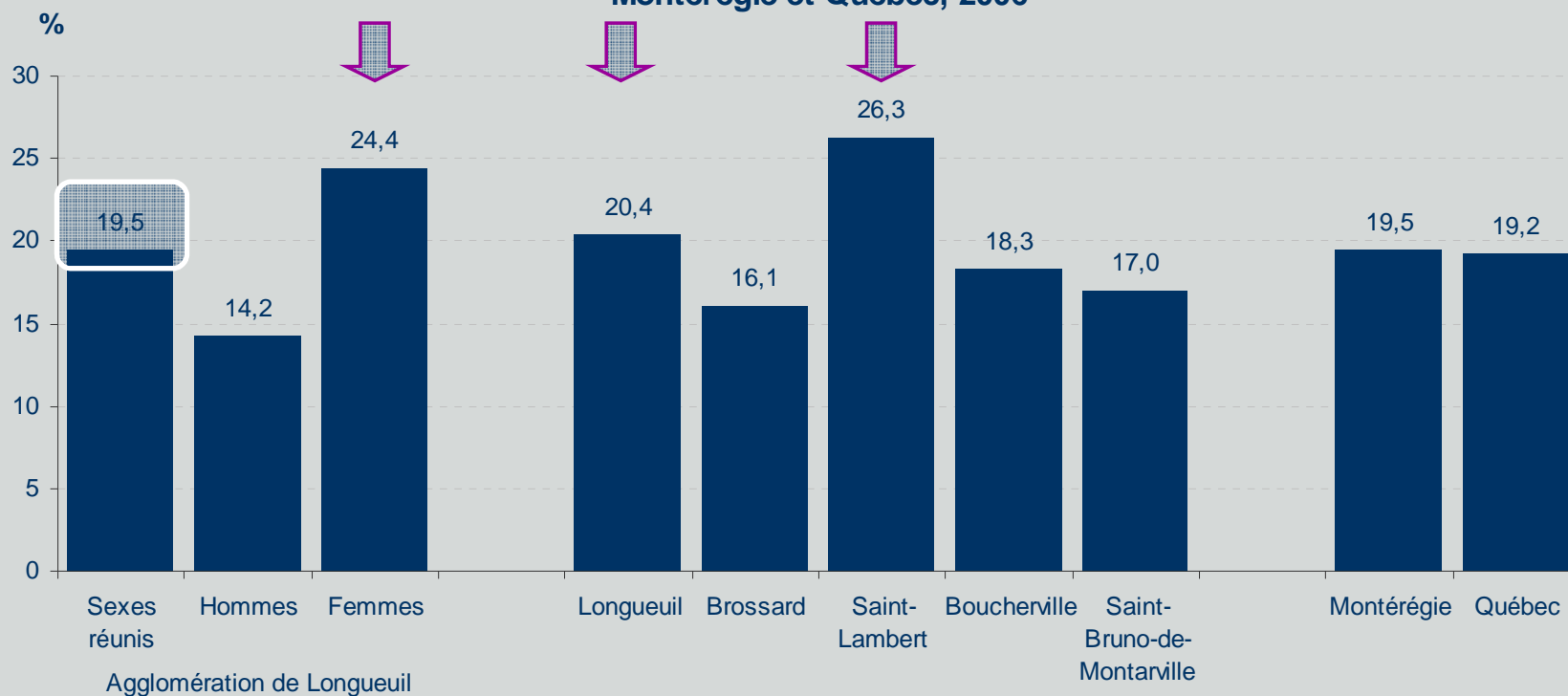
Source : Statistique Canada, Recensement 2006.

Production : équipe Surveillance de l'état de santé de la population, DSP Montérégie, octobre 2011.

Défavorisation sociale

Personnes séparées, divorcées ou veuves

Proportion de personnes séparées, divorcées ou veuves selon le sexe, population de 15 ans et plus, agglomération de Longueuil et ses municipalités, Montérégie et Québec, 2006



Note : seules les données pour l'agglomération de Longueuil sont présentées selon le sexe.

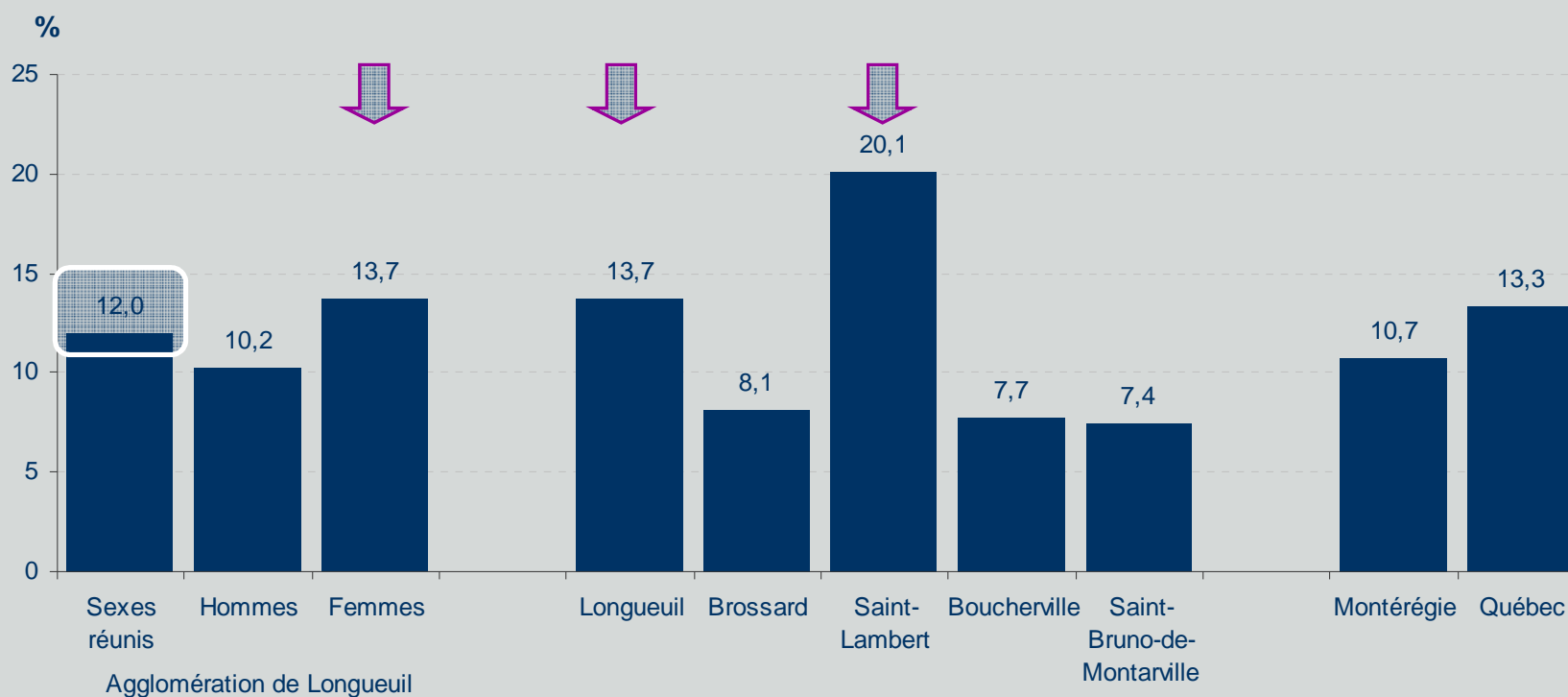
Source : Statistique Canada, Recensement 2006.

Production : équipe Surveillance de l'état de santé de la population, DSP Montérégie, octobre 2011.

Défavorisation sociale

Personnes vivant seules

Proportion des personnes vivant seules en ménage privé selon le sexe, agglomération de Longueuil et ses municipalités, Montérégie et Québec, 2006



Note : seules les données pour l'agglomération de Longueuil sont présentées selon le sexe.

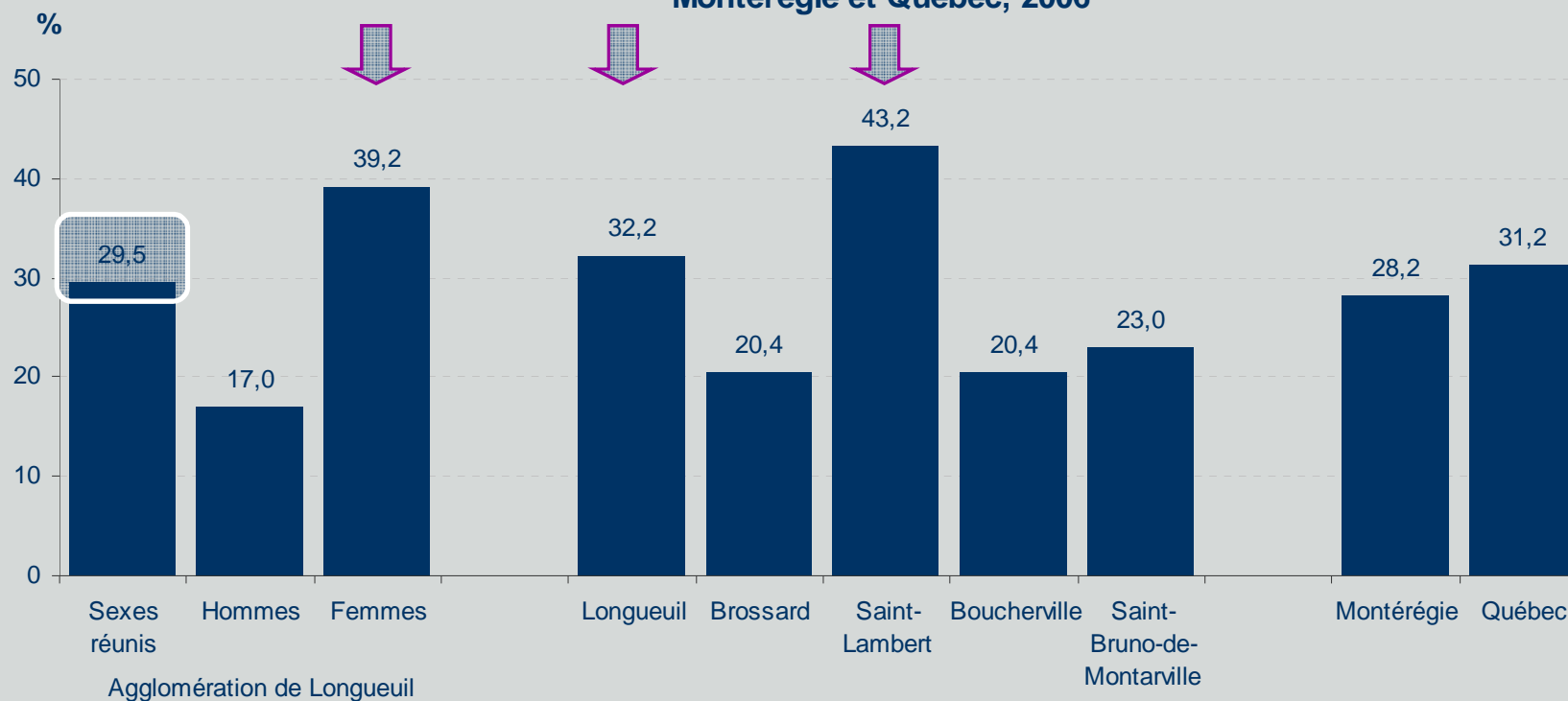
Source : Statistique Canada, Recensement 2006.

Production : équipe Surveillance de l'état de santé de la population, DSP Montérégie, octobre 2011.

Défavorisation sociale

Personnes âgées de 65 et plus vivant seules

Proportion des personnes âgées de 65 ans et plus vivant seules en ménage privé selon le sexe, agglomération de Longueuil et ses municipalités, Montérégie et Québec, 2006



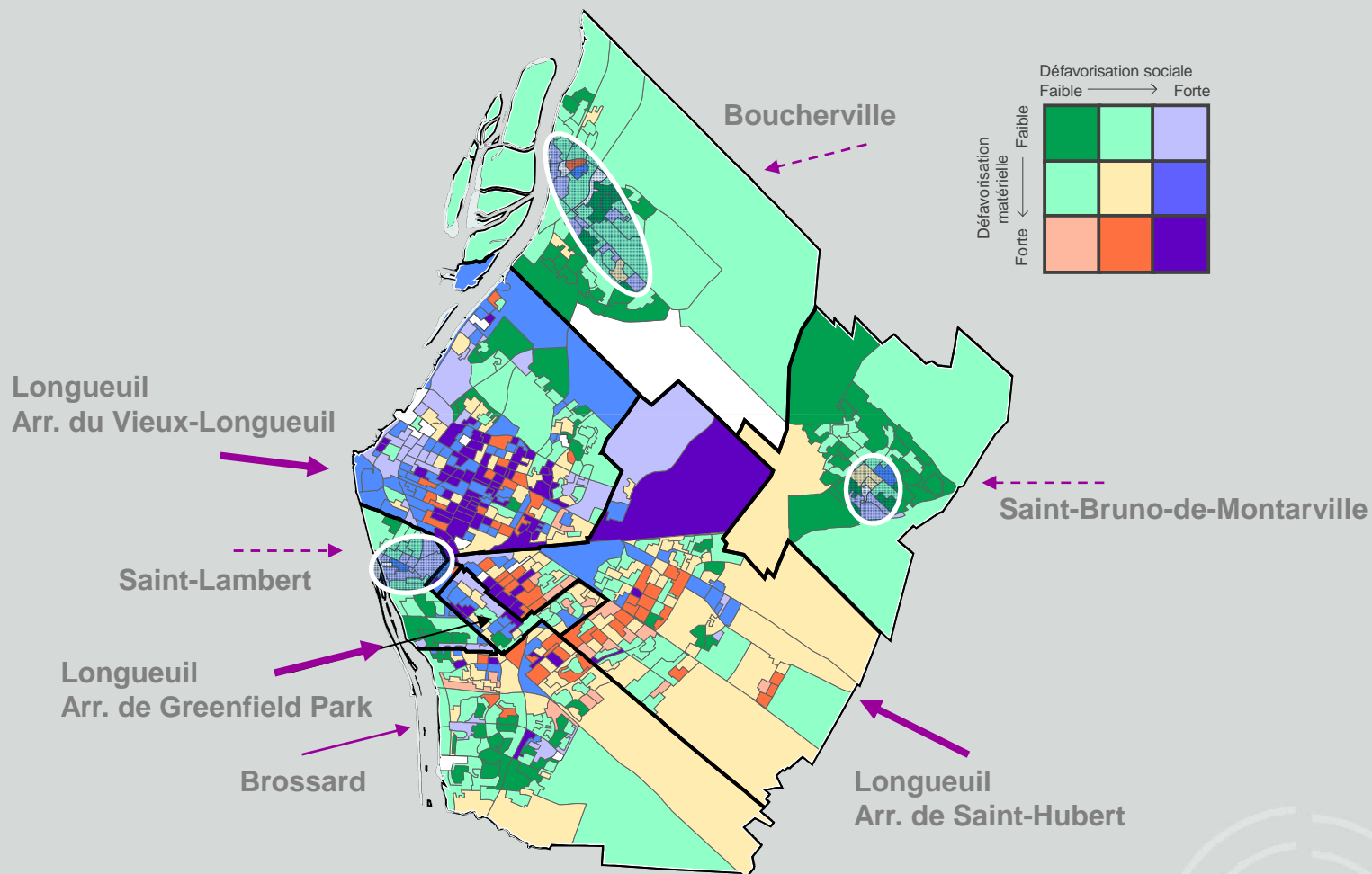
Note : seules les données pour l'agglomération de Longueuil sont présentées selon le sexe.

Source : Statistique Canada, Recensement 2006.

Production : équipe Surveillance de l'état de santé de la population, DSP Montérégie, octobre 2011.

Défavorisation matérielle et sociale

Variations régionales par aires de diffusion (2006), agglomération de Longueuil

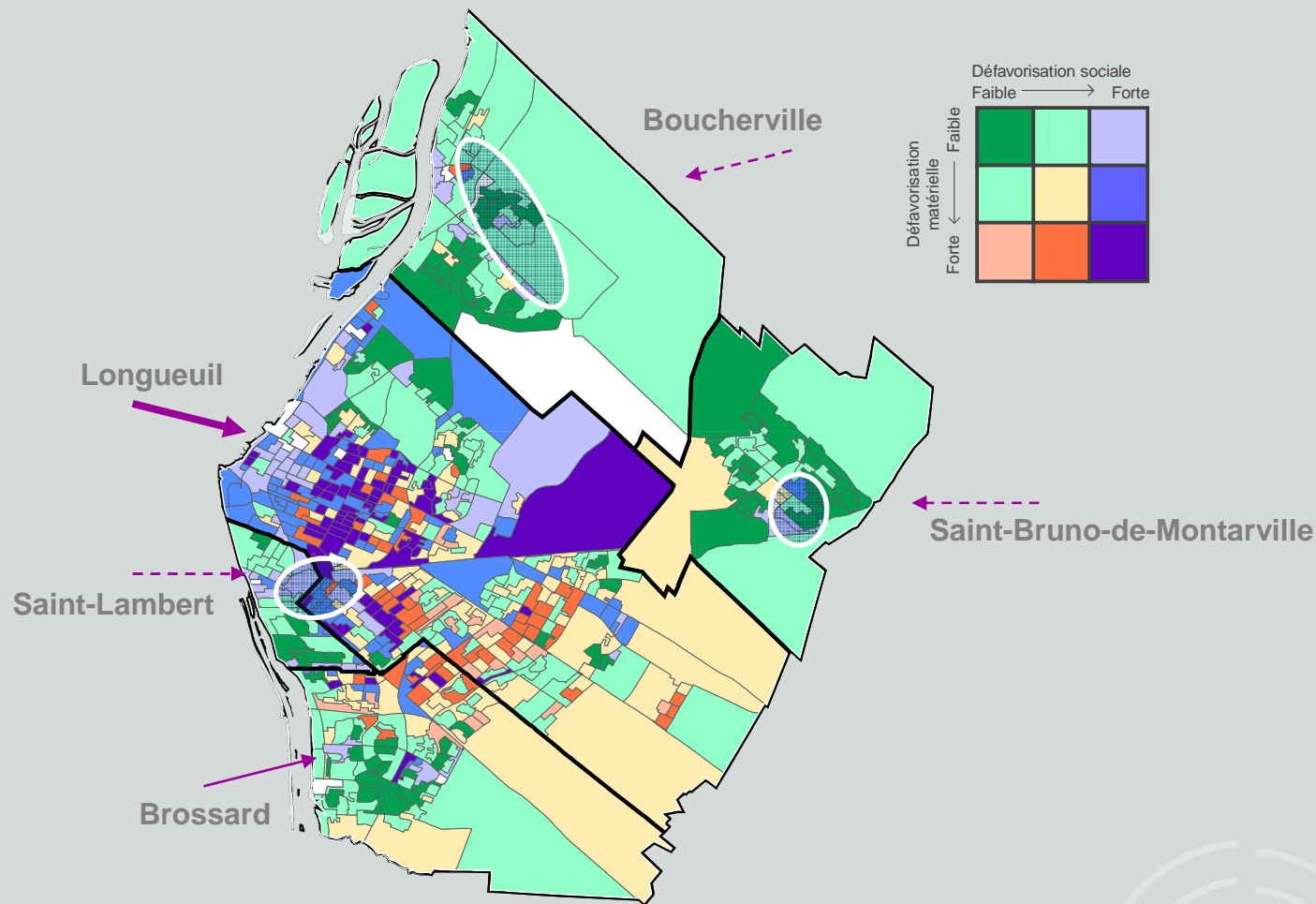


Source : Indice créé par l'INSPQ à partir des données de Recensement de Statistique Canada, 2006.

Production : équipe Surveillance de l'état de santé de la population, DSP Montérégie, octobre 2011.

Défavorisation matérielle et sociale

Variations régionales par aires de diffusion (2006), agglomération de Longueuil



Source : Indice créé par l'INSPQ à partir des données de Recensement de Statistique Canada, 2006.

Production : équipe Surveillance de l'état de santé de la population, DSP Montérégie, octobre 2011.

Faits saillants

- En 2005, plus de 65 000 personnes vivaient sous le seuil de faible revenu (SFR) dans l'agglomération de Longueuil, soit 17 % de la population en ménages privés.
 - La proportion de SFR était plus élevée pour les femmes de l'agglomération (19 %) ainsi que pour la ville de Longueuil (21 %).
- La défavorisation matérielle et sociale est présente dans toutes les municipalités de l'agglomération.
 - De façon marquée dans les vieux quartiers des arrondissements de Longueuil (Vieux-Longueuil, Greenfield Park et Saint-Hubert) et dans une moindre mesure à Brossard.
 - La pauvreté et l'exclusion sociale affectent également les autres municipalités de l'agglomération (Saint-Lambert, Saint-Bruno-de-Montarville et Boucherville) qui comportent également des secteurs défavorisés.
- Matière à réflexion pour les ateliers portant sur les déterminants sociaux de la santé tels que :
 - le transport collectif des personnes;
 - le logement;
 - la sécurité alimentaire;
 - l'éducation, la formation et l'emploi.

